

# **2023학년도 학교안전사고 예방에 관한 학교안전계획**

**2023. 2.**

**월포초등학교**

# 목 차

## I. 개요 .....

1. 학교계획
2. 학교계획 추진현황
3. 학교 현황 및 조직체계

## II. 세부 추진 계획 .....

1. 안전한 교육활동 운영
2. 학교 안전교육의 내실화
3. 학교 시설 안전 점검 · 관리 · 조치
4. 학교 안전 문화 확산
5. 안전사고 피해회복

## [붙임] .....

1. 학교안전 자가점검표
2. 학교 위치 및 비상대피도
3. 학사일정별 연간 안전관리계획
4. 학교시설 안전관리 업무 관련 점검표
5. 2021 「학교안전사고 예방 및 보상에 관한 법률」 개정사항

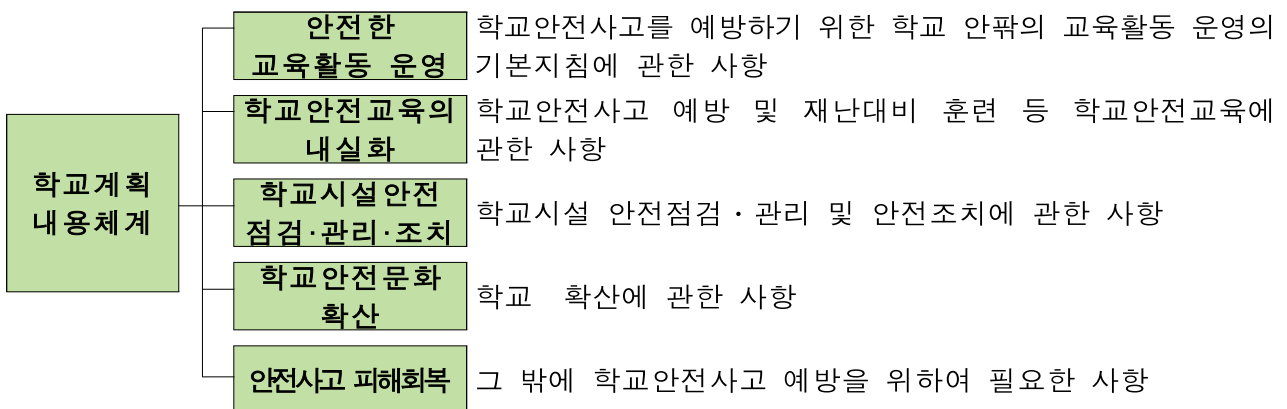
# I. 개요

## 1. 학교계획

### 가. 학교계획의 목표

- 실효성 있는 학교계획의 수립으로 학교 구성원의 사고 예방 및 대응역량 강화
- 자신의 안전과 타인과 동료의 안전을 지켜줄 수 있는 역량 배양
- 학교 안전 관리의 체계성(계획, 준비, 실행, 평가, 피드백) 확보

### 나. 학교계획의 내용체계 (학교안전사고 예방 및 보상에 관한 법률 제4조)



### 다. 학교계획의 수립·시행

- 「학교안전사고 예방 및 보상에 관한 법률」 제4조제6항에 따라 학교안전사고 예방을 위한 학교계획을 학교운영위원회의 심의를 거쳐 수립·시행

## 2. 학교계획 추진현황

### 가. 학교안전교육 추진 실적

#### 1) 교직원 안전교육 직무연수 이수 현황 (기준 : 2022년)

구분 연도	교직원 수(명)			안전관련 전문교육(15시간) 이수			
	교원	직원	계 (A)	교원	직원	계 (B)	이수율 (B / A)×100
2021	19	7	26	9	5	14	53.8

※ 3년마다 모든 교직원이 안전교육 직무연수(15시간 이상) 이수

※ 교원은 정규교사, 기간제교사, 시간제 강사를 말함

#### 2) 학생 및 교직원 심폐소생술 교육 현황 (기준 : 2022년)

교육대상 인원수(명)				교육실시 인원 수(명)				실사비율%	
학생 (A)	교직원 수			학생 (C)	교직원 수			학생 (C/A)	교직원 (D/B)
	교원	직원	소계 (B)		교원	직원	소계 (D)		
2022	19	7	26	202	19	7	26	100%	100%

#### 3) 안전영역별·교육과정영역별 학생안전교육 이수시간 현황 (기준 : 2022년)

<1학년>

교육과정영역별 이수시간 안전영역(필수이수시간)	교과		창의적 체험활동	이수시간 계
	1학기	2학기		
생활안전(10)	0	3	7	10
교통안전(10)	3	1	6	10
폭력 및 신변보호(10)	12	7	15	34
약물 및 사이버 중독 예방(10)	3	2	5	10
재난안전(6)	3	0	3	6
직업안전(3)	1	0	2	3
응급처치(2)	2	1	0	3
계(51)	24	14	38	76

<2학년>

교육과정영역별 이수시간 안전영역(필수이수시간)	교과		창의적 체험활동	이수시간 계
	1학기	2학기		
생활안전(10)	3	3	6	12
교통안전(10)	5	4	2	11
폭력 및 신변보호(10)	15	15	6	36
약물 및 사이버 중독 예방(10)	4	2	7	13
재난안전(6)	3	1	2	6
직업안전(3)	1	1	0	2
응급처치(2)	2	1	0	3
계(51)	33	27	23	83

<3학년>

교육과정영역별 이수시간 안전영역(필수이수시간)	교과		창의적 체험활동	이수시간 계
	1학기	2학기		
생활안전(10)	7	5	5	17
교통안전(10)	9	4	2	15
폭력 및 신변보호(10)	23	16	8	47
약물 및 사이버 중독 예방(10)	10	1	7	18
재난안전(6)	6	0	2	8
직업안전(3)	3	2	0	5
응급처치(2)	4	1	0	5
계(51)	62	29	24	115

<4학년>

교육과정영역별 이수시간 안전영역(필수이수시간)	교과		창의적 체험활동	이수시간 계
	1학기	2학기		
생활안전(10)	14	7	6	27
교통안전(10)	8	10	4	22
폭력 및 신변보호(10)	29	23	20	72
약물 및 사이버 중독 예방(10)	3	4	7	14
재난안전(6)	1	12	4	17
직업안전(3)	1	1	1	3
응급처치(2)	3	3	2	8
계(51)	59	60	44	163

<5학년>

교육과정영역별 이수시간 안전영역(필수이수시간)	교과		창의적 체험활동	이수시간 계
	1학기	2학기		
생활안전(10)	26	22	0	48
교통안전(10)	6	16	0	22
폭력 및 신변보호(10)	50	26	20	96
약물 및 사이버 중독 예방(10)	9	10	1	20
재난안전(6)	6	16	2	24
직업안전(3)	3	4	0	7
응급처치(2)	7	12	0	19
계(51)	107	106	23	236

<6학년>

교육과정영역별 이수시간 안전영역(필수이수시간)	교과		창의적 체험활동	이수시간 계
	1학기	2학기		
생활안전(10)	9	11	4	24
교통안전(10)	6	4	4	14
폭력 및 신변보호(10)	10	2	27	39
약물 및 사이버 중독 예방(10)	6	4	4	14
재난안전(6)	0	0	6	6
직업안전(3)	1	1	0	2
응급처치(2)	1	1	0	2
계(51)	33	23	45	101

※ 학교안전법 제8조 및 시행령 제2조, 고시 제3조

## 나. 전년도 학교계획 추진실적 : [붙임1] 참고

### <학교안전 자가점검표 활용방법>

- 학교안전 자가점검표의 기본계획 각 호는 「학교안전사고 예방 및 보상에 관한 법률」 제4조의 각 호에 따라 분류하였음
- 기본계획 각 호마다 관련하여 학교안전점검과 연관되는 법·제도·지침 등을 찾아 분류하였음
- 세부점검내용은 3대 위험성 진단평가(학교안전 위험성 진단, 학교 구성원 안전역량 진단, 학교안전 풍토 진단)등에서 중복되는 내용을 제외하고 학교 현장에서 점검 가능한 내용으로 구성하였음
- 세부점검내용별로 학교안전계획 수립에 반영이 되었는지를 체크함
- 전년도 학교안전 추진실적에 따른 평가를 ○, △, × 에 맞게 체크함
- 기본계획 각 호별로 전년도 해당학교의 주요 학교안전 추진 실적을 간략히 기재함

### 3. 학교 현황 및 조직체계

#### 가. 학교 현황

##### 1) 일반현황

학교명	월포초등학교		설립 구분		공립
주 소	경기도 시흥시 월곶중앙로 18				
전 화	070-7097-2707	FAX	031-362-4901	홈페이지	http://www.weolpo.es.kr/
교 장	김기종		학교안전책임관		이상은

##### 2) 학생 및 교직원 현황(2023년 1월 기준)

학생 (명)	1학년	2학년	3학년	4학년	5학년	6학년	합계
							0

교직원 (명)	교원	행정직원	급식업무직원	학생보호인력	기타	합계
	19	4	4	1	5	33

##### 3) 학교 비상연락망 : [별도 보관]

##### 4) 학교 위치 및 비상대피도 : [붙임 2] 참고

## 나. 학교 안전 조직

### 1) 안전관리추진 조직



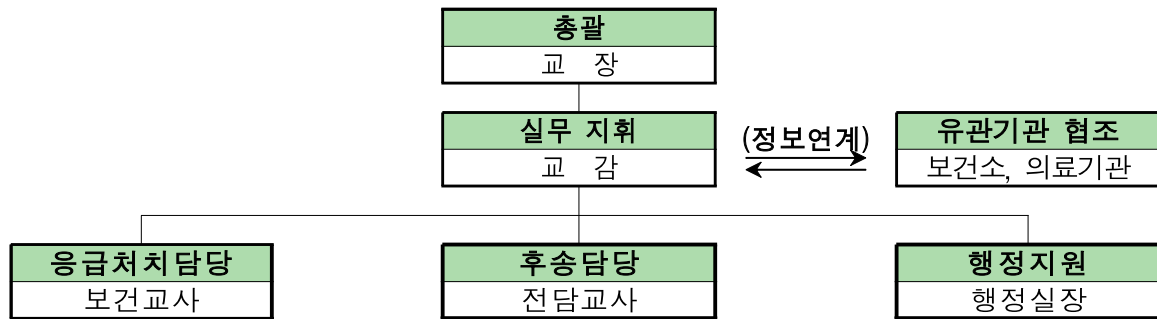
### 2) 학교식중독 교내대책반의 구성·운영

- 대책반의 주요 임무는 학교식중독 발생 시 학사대책, 환자이송, 행·재정지원, 역학조사·대외협력, 환자파악으로 구분





### 3) 응급구조체계 조직



### 4) 유관기관 협조체계

- 학교안전은 학교 이외의 유관기관, 지역사회, 학부모의 협조·협력체계를 사전에 구축함
- 안전교육, 안전점검, 비상훈련, 사고구조, 사고복구 등 일련의 학교안전업무의 효율적 수행을 위해 유기적 협조체계를 구축

기관·단체별	연락처	협조 및 지원사항
시흥소방서	031-310-0314	<ul style="list-style-type: none"> <li>▪ 화재진압 및 예방활동</li> <li>▪ 현장지휘소 설치 및 긴급구조, 구난활동</li> </ul>
시흥소방서 119구조대	119	
시흥교육지원청	031-488-2464	<ul style="list-style-type: none"> <li>▪ 안전문화 정착을 위한 학생 교육</li> <li>▪ 이재민 수용시설(학교)지원</li> </ul>
시흥성폭력가정폭력상담소 (시흥여성의 전화)	031-496-9390	<ul style="list-style-type: none"> <li>▪ 성폭력, 자살, 가정폭력 등 신변안전</li> </ul>

## II. 세부 추진 계획

### 1. 안전한 교육활동 운영

#### 가. 교육활동 안전 대책

##### 1) 학사일정별 안전관리 연간 계획

- 학사일정별 연간 안전관리계획은 [붙임 3]을 참고하여 작성하고, 교직원들은 학사일정별 안전관리에 있어 부여된 역할에 따라 적극 협력하여 안전업무 추진

##### 2) 학생 생활 안전 지도

- 학교 내·외의 학생 생활지도에 관한 일반적인 사항은 경기도 교육청 학교 안전 계획 별첨 매뉴얼 지침의 <별첨 2> “학생생활지도 매뉴얼”을 참고하여 실시

##### 3) 외부 체험 활동 안전 대책

- 외부체험활동 안전대책은 경기도 교육청 학교 안전계획 별첨 매뉴얼 지침의 “수학여행·수련활동 등 현장체험학습 운영지침( 시도교육청별 )” 등에 따라 실시

##### 4) 안전약자(요양호자) 안전지도

- 안전약자(요양호자)에 대한 안전지도는 경기도 교육청 학교 안전계획 별첨 매뉴얼 지침의 <별첨 3> “안전약자(요보호학생) 안전대책”을 참고하여 실시

##### 5) 학교 안전 관련 학부모 연계

- 학기 초 가정통신문, 홈페이지 탑재 등을 통해 다음 사항들을 학부모에게 안내하여 학교안전 관련 인식 개선과 적극적인 참여 유도
  - 연간 안전관리계획 통지
  - 각종 안전 업무 관련 학부모 자원봉사자 모집
  - 건강 이상 학생 학교 통보
  - 안전사고 보상제도 통지 등

##### 6) 다중밀집 인과사고 예방 안전 대책 및 지도

- 다중밀집 행사\* 시 사고 예방을 위한 교육 및 교육행사 진행 시 학생·교직원,

사람들 간 대형간격 유지하는 등 인파사고 예방을 위해 안전관리 철저 및 사전 교육 수시 실시

- \* 학교 축제, 체육대회, 입학 및 졸업식, 현장학습, 졸업여행, 교외 행사장 방문 등
- 사고 발생 시 119신고 및 응급조치(참고2) 등 상황에 맞는 응급조치 실시

\* 다중밀집 인파사고 예방교육 예시

- 학교 축제, 체육대회, 입학 및 졸업식, 현장학습, 졸업여행, 교외 행사장 방문 등에서 학생·교직원, 사람들 간 대형 간격을 유지하기
- 사람이 많이 밀집된 곳에서는 앞 사람과의 간격 유지하며 걷기
- 움직일 수 없거나 통제가 안 되는 상황이라면 그 장소 벗어나기
- 스마트폰을 보거나 주의산만하게 행동하지 말고 전방 주시하며 걷기
- 위험한 상황이 발생했다면 주변 사람에게 큰소리로 상황 알리기
- 팔짱을 끼거나 가방, 옷 등으로 흉부 보호하기
- 넘어졌을 때 위험성 줄이기 위해 몸을 작은 자세로 웅크려 보호하기
- 운동화처럼 편하고 몸을 지탱할 수 있는 신발 신기

## 나. 안전사고 관리 및 재난 대응

### 1) 안전사고 관리 지침

- 안전사고 발생 시 경기도 교육청 학교 안전계획 별첨 매뉴얼 지침의 <별첨 4> “안전사고 관리지침”에 따라 안전사고 대응 및 조치

### 2) 재난 대응 지침

- 재난 발생 시 경기도 교육청 학교 안전계획 별첨 매뉴얼 지침의 “학교현장 재난 유형별 교육·훈련 매뉴얼(교육부, 2022)”에 따라 대피 실시

## 2. 학교 안전교육의 내실화

### 가. 학생 대상 안전교육 실시계획

#### 1) 교과 연계 안전교육

- 교과 연계 안전교육은 “안전교육 연간계획표 작성방법”에 따라 작성한 결과를 첨부 예정
- 안전교육은 가급적 교과와 연계하여 실시하는 것을 원칙으로 함

#### 2) 창의적 체험활동 연계 안전교육

- 교과 연계를 중심으로 하되, 창의적 체험활동 시간 등을 활용하여 안전교육을 실시할 수 있음

#### 3) 외부 체험활동을 통한 안전교육

- 외부 체험활동을 통한 안전교육은 경기도 교육청 학교 안전계획 별첨 매뉴얼 지침의 <별첨 6> “안전교육 체험 시설 목록”을 참고하여 작성함

#### 4) 생존 수영 실시계획

- 생존 수영 실시계획은 2023학년도 예정일 확정 후 첨부 예정

### 나. 교직원 대상 안전교육 실시 계획

#### 1) 2023년도 교직원 대상 안전교육

- 교직원 안전교육 직무연수 이수(2023년 이수 예정)

구분	총 교직원 수(명)			안전관련 전문교육(15시간) 이수 대상 예정자			
	교원	직원	계 (A)	교원	직원	계 (B)	이수율 (B/A)×100
인원	19	14	33	19	14	33	100%

- 교직원 심폐소생술 교육 이수(2023년 이수 예정)

교육대상 인원수(명)				교육실시 인원 수(명)				실사비율(%)	
학생 (A)	교직원 수			학생 (C)	교직원 수			학생 (C/A)	교직원 (D/B)
	교원	직원	소계 (B)		교원	직원	소계 (D)		
215	14	14	33	215	19	14	33	100%	100%

## 다. 재난대피훈련 연간계획

### 1) 재난대비 훈련 연간계획

- 교육부에서 제공한 “학교 현장 재난유형별 교육·훈련 매뉴얼”을 참고하여 아래의 “재난 대비 훈련 연간 계획표”를 작성

일정	훈련명	훈련유형	대상	담당자	비고
3월	연간 훈련계획 설명회	토론기반훈련	모든 교직원	안전담당 교사	
4월	황사·미세먼지 훈련	토론기반훈련	학교장 및 담당 교직원	안전담당 교사	
5월	자체소방훈련, 지진대피훈련 (안전주간 운영)	토론기반훈련 현장훈련	모든 교직원과 학생 (학생자치임원주도)	안전담당, 자치담당 교사	유치원 합동
9월	화재 훈련	현장훈련	모든 교직원과 학생	안전담당 교사	소방서 및 유치원 합동
10월	체험학습활동 버스사고 대응 훈련	토론기반훈련	체험학습 지도교사	안전담당 교사	
11월	실험·실습안전 훈련 재난대응 안전한국훈련	토론기반훈련 현장훈련	모든 교직원과 학생 (학생자치임원주도)	과학전담 교사, 안전담당	

\* 2023 교육과정에 의거하여 내용이 다소 변경될 수 있음.

### 3. 학교 시설 안전 점검 · 관리 · 조치

※ [붙임4]의 서식의 예시에 따라 실시

#### 가. 학교 시설 안전 점검

##### 1) 매월 안전 점검의 날

- 근거 : 재난 및 안전관리 기본법 제66조의6, 같은 법 시행령 제73조의6
- 경기도교육청 지침에 따라 점검 실시

##### 2) 해빙기, 여름철, 겨울철 안전 점검

- 경기도교육청 지침에 따라 점검 실시

#### 나. 학교 시설 안전 관리 및 조치

##### 1) 학교시설안전관리기준에 따른 관리 및 조치

- 근거 : 학교안전사고 예방 및 보상에 관한 법률 제7조
- 2023 상반기 : 학교시설 안전관리 담당자 점검 원격연수 및 행정조치 전달연수
- 2023 하반기 : 학교시설 안전관리기준에 따른 시설 점검 실시 및 결과보고

##### 2) 개별 법령에 의한 학교시설물 관리

- 개별 법령에 의한 학교시설물 관리 계획 작성

## 4. 학교안전 문화 확산

### 가. 안전 업무 관련 교직원간 협력 체계구축

#### 1) 안전 가치의 최우선적 인식 문화 확산

- 학교 안전의 가치는 안정적 교육활동 수행의 기본 전제가 되므로 제반 교육활동 계획 수립부터 실시해 이르기까지 최우선적으로 학교 안전의 가치를 고려하는 학교 문화 만들기

#### 2) 안전 업무 관련 교직원간 역할 명료화

- 학교장은 학교안전 관련 업무에 대한 교원과 직원의 역할과 임무를 명확히 설정
- 학교 구성원이 적극적으로 협력하여 안전한 교육활동이 되도록 적극 노력
- ※ 학교안전은 담당 교원만으로는 업무추진이 어려우므로 교원과 직원 간 적극적인 협력과 소통이 필요

### 나. 학교안전 자가점검표

#### 1) 학교안전 자가점검표 작성

- 학교구성원의 안전 관련 이행사항(기본계획 1호~6호)에 대한 <붙임 1>의 “학교안전 자가점검표”의 전년도 추진실적과 계획수립에 체크하여 작성

#### 2) 3대 진단(위험성 진단, 학교안전풍토 진단, 교원안전역량 진단) 내용의 포함

- 자가점검표에는 기존의 교육부 연구에 의해 마련·시행 중인 위험성 진단, 학교안전풍토 진단, 교원안전역량 진단에 관한 사항이 포함됨
- ※ 3대 진단(위험성 진단, 학교안전풍토 진단, 교원안전역량 진단)은 2019년도부터 학교안전 자가점검표로 대체되므로 별도로 작성하지 않아도 됨



## 5. 안전사고 피해회복

### 가. 학교안전 관련 인적·물적 피해보상

- 학교안전 관련 인적·물적 피해 보상 제도는 경기도 교육청 학교 안전계획 별첨 매뉴얼 지침의 <별첨 12> “학교안전 관련 인적·물적 피해 보상 제도”를 참고하여 추진

### 나. 학교안전사고 피해회복지원

- 향후 정책연구를 통해 학교안전사고 피해회복지원단과 분쟁조정지원단이 구성되고 활동이 개시되면 개별학교에 대해 제도 시행을 통보 예정
- 개별학교는 학부모에게 가정통신문으로 제도의 시행에 관한 사항을 안내

## 부 록

### ■ 붙임

1. 학교안전 자가점검표(2023)
2. 학교 위치 및 비상대피도
3. 학사일정별 연간 안전관리계획(2023)
4. 학교시설 안전관리 업무 관련 점검표

### ■ 별첨 : 학교안전 관련 자료 현황

구분	연번	제목	출처
일반현황	1	학생보호인력	연구진 작성
교육활동 운영지침	2	학생생활지도 매뉴얼	서울(2013) 학생안전지침, 경기(2013) 안전교육길라잡이
	3	안전약자(요보호학생) 안전대책	경기(2013) 안전교육길라잡이
	4	안전사고 관리지침	연구진 작성
	5	안전교육 연간 계획표 작성 방법	연구진 작성
안전교육	6	안전교육 체험시설 목록	교육부
	7	재난대비훈련지침	교육부(2022)
학교시설 안전관리	8	매월 안전점검의 날에 따른 학교시설 안전점검	교육부
	9	학교시설안전관리기준에 따른 학교시설 안전관리	학교안전사고 예방 및 보상에 관한 법률
	10	학교시설물 안전관리에 관한 개별 법령의 규정	서울특별시교육청교육시설관리본부(2017) 쾌적하고 안전한 학교환경 조성위한 <유지관리 및 안전관리 지침>
안전문화	11	학교안전 자가점검표	연구진 작성
보상제도	12	학교안전 관련 인적·물적 피해 보상 제도	연구진 작성

## 학교안전 자가점검표(2023)

※ 해당칸에 ✓를 표시

기본계획 각호	법제도	세부점검내용	계획수립 <sup>1)</sup>		전년도 실적 <sup>2)</sup>			추진실적 세부내용 <sup>3)</sup>
			○	×	○	△	×	
1. 예방 정책의 기본방 향 목표	기본계획, 지역계획, 학교계획	학교계획 수립 시 안전담당 뿐만 아니라 다양한 교직원들이 함께 참여하였는가?	✓		✓			· 등하교시 교통안전자 도  · 스쿨존 내 안전시설 점검을 통 한 미흡사 설 개선 추 진
		학교계획에서 안전업무와 관련하여 관련 교직원들의 역할과 책임에 대하여 명확히 기술하였는가?	✓		✓			
		학교안전계획의 취지와 목표를 학교실정에 맞게 적절히 설정하였는가?	✓		✓			
		우리 학교는 학교와 주변지역의 위험성을 파악한 후, 이에 적합한 학교안전계획을 수립하였는가?	✓		✓			
		학교안전계획은 교직원들 간에 명확히 공유되었는가?	✓		✓			
		안전업무 수행에 필요한 자원(시간, 정보, 인원, 예산 등)과 수행 절차는 파악되었는가?	✓		✓			
2. 교육 활동 운 영의 기 본지침	학사일정 별 학교안 전	학사일정별 연간 안전관리계획은 각 계절별 재난 요소를 적절히 고려하였는가?	✓		✓			· 매월 안 전 점 검 의 날에 훈련 중심의 대 피훈련 실 시  · 불시 훈련 을 통한 인 전의식 고 취 및 대응 능력 훈련
		체험과 실습 중심의 안전교육을 계획하였는가?	✓		✓			
		안전학습 관련 콘텐츠는 적절하고 풍부하게 준비하였는가?	✓		✓			
		시기, 활동, 행사별로 발생하기 쉬운 사고나 취약 학생 혹은 구역을 파악하여 예방조치를 할 계획을 세웠는가?	✓		✓			
	외부체험 활동 안전	현장체험학습 계획 시 현장체험학습 지침을 교사들에게 공지하고, 계획에 게재하였는가?	✓		✓			· 교직원대 상 심폐소 생술 연수 실시
		학교안전의 강화를 위해 지역사회 유관기관지자체, 소방서, 경찰서등) 간 협력 계획이 마련되었는가?	✓		✓			
	학교주변 안전관리	스쿨존 정비 방법은 마련되었는가?	✓		✓			
3. 학교 안전 교 육	예방 및 학교 안전 교육	요양호자(안전약자)를 파악하고, 안전약자 안전대책에 따른 대책을 수립하였는가?	✓		✓			· 학교구성 원이 함께 하는 '학교안 전 점검의 날' 운영(매 월 4일)
		안전교육 연간 계획표에서 학교와 학교주변에 존재하는 위험요인들에 대한 정보를 교육 계획에 포함시켰는가?	✓		✓			
		안전약자 및 소수자에 대한 배려도 교육에 포함 시켰는가?	✓		✓			
		학생 참여형 안전교육을 준비했는가?	✓		✓			
		안전교육 교사연수 연간계획은 준비 되었는가?	✓		✓			
		안전사고 유형별 교육 내용이 포함되어 있는가?	✓		✓			
	안전약자 안전대책	교과 연계 방법이 수립되었는가?	✓		✓			

기본계획 각호	법제도	세부점검내용	계획수립 <sup>1)</sup>		전년도 실적 <sup>2)</sup>			추진실적 세부내용 <sup>3)</sup>
			○	×	○	△	×	
	정기훈련	안전 전문가 초빙 계획이 수립되어 있는가?	✓		✓			
		학교구성원 모두 체험할 수 있는 훈련계획을 수립하였는가?	✓		✓			
		훈련은 구체적 목표 및 평가 방법을 가지고 있는가?	✓		✓			
		훈련은 체험형 · 토의형으로 수립하였는가?	✓		✓			
		학교에서 일어날 위험이 높은 재난 유형을 고려하여 재난대비훈련을 계획했는가?	✓		✓			
		심폐소생술의 이론과 방법에 대한 교육과 훈련 계획이 수립되었는가?	✓		✓			
		안전약자를 포함한 훈련계획을 수립하였는가?	✓		✓			
4. 학교 시설 안전 점검·관리 및 안전조치	매월 안전 점검의 날 (제6조)	매월 안전점검의 날에 따른 학교시설 안전점검계획을 수립하였는가?	✓		✓			· 학교생활 속에 스며 드는 안전 문화 조성
	안전 관리 (제7조)실시	학교시설안전관리기준에 따른 학교시설 안전점검을 계획 · 실시하였는가?	✓		✓			
	CCTV 관리	CCTV 관리 업무 분장은 명확한가?	✓		✓			
5. 학교 안전 문화 확산		안전사고 및 재난으로 인한 피해를 기록하고 자료를 기록해서 공유하며 개선하는 내용이 포함되어 있는가?	✓		✓			
		각종 안전관련 자료를 체계적으로 분류·공유·적용하고, 자주 사용하는 자료는 정기적으로 갱신, 정비하여 손쉽게 찾아 쓸 수 있게 준비하였는가?	✓		✓			
		학교 구성원의 안전 관련 행동, 실천, 태도 등에 대해 인정과 격려를 해 줄 수 있는 학교 풍토가 조성되어 있는가?	✓		✓			
		학교안전은 학교 구성원의 적극적인 참여로 확보될 수 있다는 가치관 확산을 위한 홍보 · 협업 등의 계획을 수립하였는가?	✓		✓			
		안전관리활동에 따른 성과를 정기적으로 확인할 방안을 마련했는가?	✓		✓			
		학교구성원이 학교안전의 성과를 높일 수 있는 창의적 아이디어를 도출했을 때 이를 반영할 수 있는 방법이 마련되어 있는가?	✓		✓			
6. 기타 사항		재난과 학교안전사고의 보고와 보상에 관한 절차와 업무 처리에 관한 사항을 명확히 마련해 놓았는가?	✓		✓			

주) 1. 계획 수립 : ○ - 반영, × - 미반영

2. 전년도 실적 : ○ - 잘 추진했음, △ - 보통이다. × - 보통이하로 추진

3. 기본계획 각 호별로 전년도 해당학교의 주요 학교안전 추진 실적을 기재

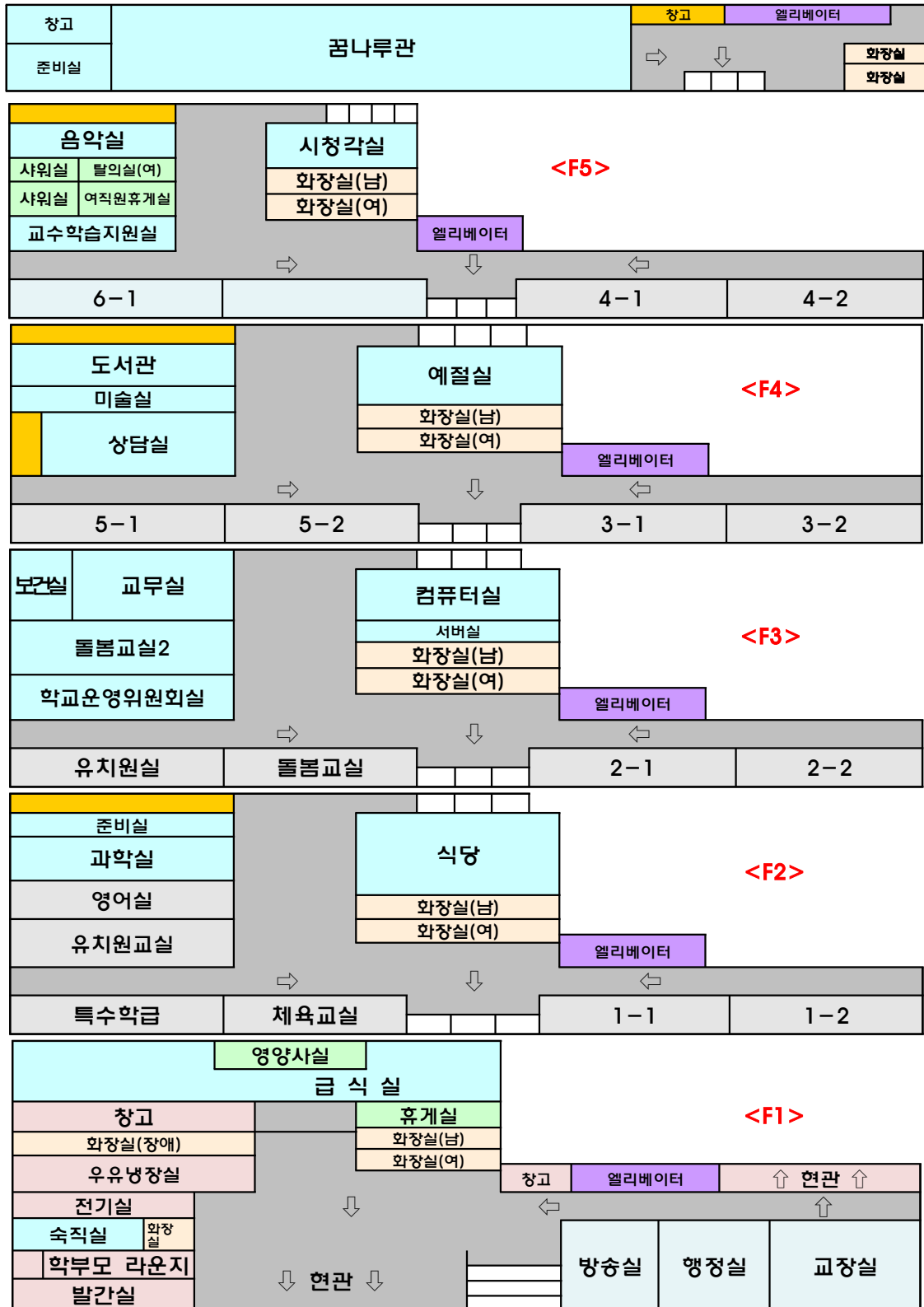
[붙임 2]

## 학교 위치 및 비상대피도

### 【 학교 위치 】



## 【비상 대피로】



## 학사일정별 연간 안전관리계획 (2023년도)

구분	학사일정		안전 교육	비상훈련	시설 관리
	교 내	교 외			
3월	입학식, 개학식 학교안전계획 작성		학교 교내생활 안전교육	연간 훈련계획 설명회 민방공훈련(학기당 1회)	매월 안전점검의 날
4월	황사·미세먼지 교육	시흥창의체험학습	화재 및 실험실습 안전교육	황사·미세먼지 훈련	매월 안전점검의 날
5월	자체 소방훈련 *안전 주간		수상 안전 예방 지도 교내·외 안전사고 예방 지도	화재 훈련	매월 안전점검의 날 학교시설 안전점검 전달연수
6월			수상 안전 예방 지도 교내·외 안전사고 예방 지도		매월 안전점검의 날 학교시설 안전점검 전달연수
7월	여름방학		폭염 관련 예방 지도		매월 안전점검의 날
8월	개학식		물놀이 및 식중독 예방 지도		매월 안전점검의 날
9월	합동소방훈련		안전사고 예방 중점지도	화재 훈련	매월 안전점검의 날
10월	학교안전위험성진단 (10~12)		등산 및 야외활동 안전교육	체험학습활동 버스사고 대응 훈련	매월 안전점검의 날 학교시설 안전점검 실시
11월	재난대응 안전한국훈련		화재 예방 지도 강화 재난 안전교육	실험·실습안전 훈련 민방공훈련(학기당 1회)	매월 안전점검의 날 학교시설 안전점검 결과 보고
12월			겨울철 관련 안전교육		매월 안전점검의 날
1월	졸업식, 종업식		졸업식 전후 교내·외 안전교육		매월 안전점검의 날
2월	겨울방학		겨울철 야외 활동 안전교육		

※ 학사 일정 및 교육방법은 학교 사정에 따라 변경될 수 있음.

## 1. 교실/특별교실

※ 빈칸에 점검자가 표시, 회색칸에 특이사항/ 조치사항을 담당자가 기록

※ 교무실, 행정실, 체육관, 기숙사 등은 위 서식을 준용



## 2. 공용 공간 (현관/계단/화장실/욕상/외벽)

위치 : (예시) 본관동

검사년도 :

점검자 :

※ 표시: ○ = 상태 좋음 / △ = 전문점검요구 / X = 이상 있음 / - = 해당 없음

※ 빈칸에 점검자가 표시, 회색칸에 특이사항/ 조치사항을 담당자가 기록

분 야	점검항목	월	월	월
기록 예시	▪ 유리의 균열/깨짐	○	△/ 청소불량	x, 창문1개 깨짐 12/10 교체함
1. 현관	▪ 1)현관 출입문 상태(손끼임방지, 시건장치, 문짝의 고정)			
2. 계단	▪ 1)계단 미끄럼방지 장치(논슬립) 탈락상태			
	▪ 2)난간의 고정 상태			
3. 화장실	▪ 1)내부 칸막이 고정/파손 상태			
	▪ 2)타일 탈락 상태			
	▪ 3)위생기구 상태(파손, 동작 등)			
4. 욕상	▪ 1)욕상 출입문 상태			
	▪ 2)욕상 난간대 고정 상태			
	▪ 3)욕상 바닥 및 배수로(물받이)의 퇴적물 청소 상태			
5. 외벽	▪ 1)선홍통 안전상태(부착상태 및 청소여부)			
	▪ 2)간판,전광판 등 부착상태			
기타사항:				

### 3. 외부공간 (운동장/담장/기타)

위치 : (예시) 운동장

검사년도 :

점검자 :

※ 표시: ○ = 상태 좋음 / △ = 전문점검요구 / X = 이상 있음 / - = 해당 없음

※ 빈칸에 점검자가 표시, 회색칸에 특이사항/ 조치사항을 담당자가 기록

분 야	점검항목	월	월	월
기록 예시	▪ 유리의 균열/깨짐	○	△/ 청소불량	x, 창문1개 깨짐
				12/10 교체함
1. 운동장	▪ 1)운동장 전반 평활 상태(패임, 장애물, 트랙 주변 단차이 메꾸기)			
	▪ 2)운동장 배수로 안전상태(파손, 패임, 퇴적물의 청소상태)			
2. 담장	▪ 1)옹벽, 석축, 교문, 담장의 이상 유무(균열, 처짐, 기울어짐 등)			
3. 기타	▪ 1)CCTV안전상태(파손, 고정, 작동상태)			
	▪ 2)맨홀 뚜껑 탈락, 파손여부			
	▪ 3)의자, 가로등, 표지판, 식수대 고장 또는 파손			
기타사항:				

## 4. 소방/전기/승강기

위치 : (예시) 본관동

검사년도 :

점검자 :

※ 표시: ○ = 상태 좋음 / △ = 전문점검요구 / X = 이상있음 / - = 해당없음

※ 빈칸에 점검자가 표시, 회색칸에 특이사항/ 조치사항을 담당자가 기록

분 야	점검항목	월	월	월
기록 예시	<ul style="list-style-type: none"> <li>유리의 균열/깨짐</li> </ul>	○	△/ 청소불량	x, 창문1개 깨짐 12/10 교체함
1. 소방 분야	<ul style="list-style-type: none"> <li>1)소화 및 감지설비 안전상태(소화기, 소화전, 수신반, 감지기 동작 등 상태)</li> </ul>			
	<ul style="list-style-type: none"> <li>2)피난 및 방화설비 안전상태(피난구, 유도 표시 및 방화문 동작, 장애물 등 상태)</li> </ul>			
	<ul style="list-style-type: none"> <li>3)소방점검 용역업체 점검상태(전월의 지적사항 조치여부 등)</li> </ul>			
	<ul style="list-style-type: none"> <li>4)소방차 진입로 상태(장애물 존재 등)</li> </ul>			
2. 전기 분야	<ul style="list-style-type: none"> <li>1)조명설비 안전상태(체육관 포함, 동작·파손·고정 등)</li> </ul>			
	<ul style="list-style-type: none"> <li>2)전열설비 안전상태(동작, 파손여부 및 문어발식 사용, 개인전열기 사용 등)</li> </ul>			
	<ul style="list-style-type: none"> <li>3)관리실의 안전상태(전기실, EPS실, 경고 표시-위험 및 접근금지 상태여부)</li> </ul>			
	<ul style="list-style-type: none"> <li>4)전기점검 용역업체 점검상태(전월의 지적사항 조치여부 등)</li> </ul>			
3. 승강기	<ul style="list-style-type: none"> <li>1)승강기 등 안전상태(승강기, 덤웨이터, 비상통화장치 등 동작/파손 등 상태)</li> </ul>			
	<ul style="list-style-type: none"> <li>2)정기점검 용역업체 점검상태(전월의 지적사항 조치여부 등)</li> </ul>			
기타사항:				

## 5. 기계/가스

위치 : (예시) 본관동

검사년도 :

점검자 :

※ 표시: ○ = 상태 좋음 / △ = 전문점검요구 / X = 이상있음 / - = 해당없음

※ 빈칸에 점검자가 표시, 회색칸에 특이사항/ 조치사항을 담당자가 기록

분 야	점검항목	월	월	월
기록 예시	<ul style="list-style-type: none"> <li>유리의 균열/깨짐</li> </ul>	○	△/ 청소불량	x, 창문1개 깨짐 12/10 교체함
1. 기계 설비	<ul style="list-style-type: none"> <li>1)냉난방설비 안전상태(실내기/실외기 동작/파손/부식 등)</li> </ul>			
	<ul style="list-style-type: none"> <li>2)급수 및 급탕설비 안전상태(펌프,보일러,세면기 등의 동작/파손/부식/누수 등)</li> </ul>			
	<ul style="list-style-type: none"> <li>3)환기설비 안전상태(팬,덕트,환풍기 등의 동작/파손/부식 등)</li> </ul>			
	<ul style="list-style-type: none"> <li>4)관리실의 안전상태(기계실,보일러실,PS실,경고표시-위험 및 접근금지 등)</li> </ul>			
2. 가스 시설	<ul style="list-style-type: none"> <li>1)가스설비 안전상태(용기,배관,경보 및 차단설비 등 동작/파손/부식 등)</li> </ul>			
	<ul style="list-style-type: none"> <li>2)관리실의 안전상태(가스보관실,배관분기장소,경고표시-위험 및 접근금지 등)</li> </ul>			
	<ul style="list-style-type: none"> <li>3)가스설비 정기점검 상태</li> </ul>			
기타사항:				

## 6. 통 학 로/통 학 버 스

위 치 : \_\_\_\_\_ 검사년도 : \_\_\_\_\_ 점검자 : \_\_\_\_\_

※ 표시: ○ = 상태 좋음 / △ = 전문점검요구 / X = 이상있음 / - = 해당없음

※ 빈칸에 점검자가 표시 , 회색칸에 특이사항/ 조치사항을 담당자가 기록

분 야	점검항목	월	월	월
기록 예시	<ul style="list-style-type: none"> <li>유리의 균열/깨짐</li> </ul>	○	△/ 청소불량	X, 창문1개 깨짐 12/10 교체함
1. 통학로	<ul style="list-style-type: none"> <li>1)교내 차량 통행로 및 통학로 안전상태 (인도와 차도 구분, 도로파손, 보행장애물 상태)</li> </ul>			
	<ul style="list-style-type: none"> <li>2)학교앞 통학로/도로 안전상태(보행장애물, 도로/보도블록/과속방지턱 상태)</li> </ul>			
	<ul style="list-style-type: none"> <li>3)학교앞 교통시설물 안전상태(교통표지판 시야확보,블록거울,안전휀스 상태)</li> </ul>			
2. 통학 버스	<ul style="list-style-type: none"> <li>1)어린이통학버스 등록차량여부 및 차량 앞유리에 통학버스 신고필증 부착 상태</li> </ul>			
	<ul style="list-style-type: none"> <li>2)차내 모든 좌석의 안전벨트 또는 안전 시트의 설치 및 정상 작동 상태</li> </ul>			
	<ul style="list-style-type: none"> <li>3)광각 후사경 설치유무(의무사항) 및 고 정상태</li> </ul>			
	<ul style="list-style-type: none"> <li>4)차량 내 날카로운 곳 또는 불필요한 물 건의 존치 상태</li> </ul>			
	<ul style="list-style-type: none"> <li>5)정기적 차량 안전점검 실시 및 기록상태, 안전수칙 부착여부, 안전교육 실시여부</li> </ul>			
기타사항:				

## 7. 어린이놀이시설 및 체육시설

위치 : \_\_\_\_\_ 검사년도 : \_\_\_\_\_ 점검자 : \_\_\_\_\_

※ 표시: ○ = 상태 좋음 / △ = 전문점검요구 / X = 이상있음 / - = 해당없음

※ 빈칸에 점검자가 표시, 회색칸에 특이사항/ 조치사항을 담당자가 기록

분 야	점검항목	월	월	월
1. 어린이 놀이 시설 (초등 학교)	<div style="border-bottom: 1px solid black; padding-bottom: 5px;">           ▪ 1)어린이놀이시설 안전관리법에 의거한 안전점검/사고보고서/결과대장 관리여부         </div> <div style="padding-top: 5px;">           ▪ 2)부적합 시설에 대한 이용금지조치 및 수리이력 관리대장 작성여부         </div>	※ 기 사용중인 양식대로 점검하고 기록을 유지하는 것으로 같음. (참조: 학생생활안전과-621(2016.1.22.) 2016 어린이놀이시설 안전관리 추진계획)		
분 야	점검항목	월	월	월
2. 체 육 시 설	▪ 1)체육시설의 근본적 낙후/파손상태			
	▪ 2)체육시설의 금이 가거나 깨진부위 존재			
	▪ 3)금속재질 체육시설의 녹발생, 페인트칠 벗겨짐 여부			
	▪ 4)체육시설내 전기, 고압선, 유독물질, 유리조각 등 이험물질 존재			
기타사항:				

## 8. 급식실

위치 :

검사년도 :

점검자 :

※ 표시: ○ = 상태 좋음 / △ = 전문점검요구 / X = 이상있음 / - = 해당없음

※ 빈칸에 점검자가 표시, 회색칸에 특이사항/ 조치사항을 담당자가 기록

- 일일 위생안전 점검표, 주간 청소점검표 작성 및 게시여부

※ 기 사용중인 양식대로 점검하고 기록을 유지하는 것으로 같음.

학교급식 위생 안전 1일 점검표				
2017년 월 일 요일 날짜 : 점검시간 :				
항 목	점 검 사 항	점검결과		비고 (발생시 조치사항)
가스	1. 배관이나 호스가 손질된 곳은 없는가?	양호 ○	불량	* 2번은 주 1회 점검
	2. 배관 호스의 연결부 테이프 점검결과 누출된 곳은 없는가?	양호 ○	불량	
	3. 작업이 끝난 후 각각의 가스의 가스밸브와 출구 밸브는 꼭 잠금했는가?	양호 ○	불량	
	4. 가스경보기의 작동상태는 어떠한가?	양호 ○	불량	
전기	5. 전기배전반의 누전차단기가 제대로 작동하는가?	양호 ○	불량	
	6. 환풍기 작동상태는 어떠한가?	양호 ○	불량	
	7. 작업이 끝난 후 전등 콘센트위치를 OFF 시키고 모뎀기기의 전원플러그를 모두 빼었는가?	양호 ○	불량	
냉동·냉장	8. 소동기는 재차리때, 눈이 적게 붙어있는가? (위치표시 여부)	양호 ○	불량	* 주 1회 소동기 1회동음이 균치 감도측 관련
	9. 소동기 충전상태(충전표시)는 어느 정도인가?	양호 ○	불량	
냉수	10. 모뎀, 온도계 등?	양호 ○	불량	
	11. 전기 및 가동되는 기기는 없는가?	양호 ○	불량	
식물청소	12. 식물청소기 및 청리 및 청소 상태는?	양호 ○	불량	* 부리청고 청소는 1일 1회 실시
	13. 식물청소기 및 청리 및 청소 상태는?	양호 ○	불량	
정리정돈	14. 화장실대, 수건, 비누, 휴지통, 휴지통 주변 및 관리상태는?	양호 ○	불량	
	15. 화장실(사위실) 관리상태 및 청소 상태는?	양호 ○	불량	
	16. 휴게실 청리 및 청소 상태는?	양호 ○	불량	
	17. 악취제 및 자연사멸물 관리 상태는?	양호 ○	불량	
냉장고	18. 냉고로 보관 식품물 : 1) 냉장냉고			
	2) 채소냉고			
	3) 계란냉고			
	4) 특이냉고			
냉동고	19. 냉고로 보관 식품물			
	20. 조리실 바닥은 청결하			
	21. 위생용 세척 물 청리			
	22. 배수구 청소 상태는?			
위생관리	23. 조리대 및 조리 용기 청			
	24. 배수구(및지루, 마포)			
	25. 배기호드의 통풍기의			
	26. 조리기, 조리 용구 등 수리			

청소 점검표										
점검기간 : 20 - - - -					확인일자 : 20 년 월 일 (인)					
구 분		담당자	26 월	27 화	28 수	29 목	30 금	지척사항	조치사항	비고
매일	급식 조리 기구	조리기(배수대, 국물 등)								
	정식재료	조리대(배수대, 국물 등, 배설물 등)								
	도구, 위생복	식판, 국그릇, 수저, 컵, 도마, 칼, 기구 등								
	급식실 내부	배설물, 위생복, 앞치마 등								
주별	배수구, 배설물	배설물, 배설물, 배설물 등								
	식물청고	배설물, 배설물, 배설물 등								
	배설물	배설물, 배설물, 배설물 등								
	배설물	배설물, 배설물, 배설물 등								
월별	배설물	배설물, 배설물, 배설물 등								
	배설물	배설물, 배설물, 배설물 등								
	배설물	배설물, 배설물, 배설물 등								
	배설물	배설물, 배설물, 배설물 등								
연간	배설물	배설물, 배설물, 배설물 등								
	배설물	배설물, 배설물, 배설물 등								
	배설물	배설물, 배설물, 배설물 등								
	배설물	배설물, 배설물, 배설물 등								

\* 청소시 유의 사항 : 전열기구의 코드를 뽑거나 차단기를 내려 감전사고에 유의한다.  
음식물의 청소 오염에 오염되지 않도록 보관 조치 후 청소한다.

## 9. 실험실

위치 : \_\_\_\_\_ 검사년도 : \_\_\_\_\_ 점검자 : \_\_\_\_\_

※ 표시: ○ = 상태 좋음 / △ = 전문점검요구 / X = 이상있음 / - = 해당없음

※ 빈칸에 점검자가 표시, 회색칸에 특이사항/ 조치사항을 담당자가 기록

- 실험실 안전관리 점검표 월1회 작성 및 게시여부

※ 기 사용중인 양식대로 점검하고 기록을 유지하는 것으로 같음.

**<양식 1> 과학실험실 안전 점검표**

**<실험실 안전관리 점검표>**

점검일 : 20. . . . .      점검자 : 과학부장      성명      (인)  
 확인자 : 교      감      성명      (인)

영역	점검내용	점검 결과 (아울름)
안전관리 계획	1. 실험실 안전관리에 대한 자체 계획을 수립하여 운영하고 있는가?	
	2. 실험실 안전관리 자체 점검표를 활용하여 정기적으로(월 1회 이상 권장) 점검하며, 점검표를 누계하여 보관하고 있는가?	
안전교육	3. 사전 안전교육은 잘 이루어지고 있는가?	
	4. 실험실 내 안전 수칙과 대처 요령이 게시되어 있는가?	
	5. 교육과정 내에 안전교육을 위한 별도의 시간이 편성되어 있는가?	
	6. 실험실 종사자에 대한 안전 교육을 실시하고 있는가?	
안전관리	7. 실험복, 마스크, 보안경, 장갑 등 안전 장비가 구비되어 있는가?	
	8. 실험실 내에 소화기, 방화사 등이 비치되어 있는가?	
	9. 전기 시설에 대한 정기적인 점검이 이루어지고 있는가?	
	10. 비상대피로가 확보되어 있는가?	
실험관리	11. 밀폐 식약함이 확보되어 있고 환기가 잘 이루어지고 있는가?	
	12. 식약관리에 대한 정기적인 점검이 이루어지고 있는가? • 식약 보관 상태는 안전통기(시건장치 유무 점검) • 독극물은 특별 관리되고 있는가(여중 시건, 별도 보관)	
	13. 약품출납대장이 기록되고 있는가?	
	14. 사용된 약품은 적절한 방법에 따라 폐기하고 있는가?	
	15. 관리자 외 학생, 외부인 등의 접근이 통제되고 있는가?	
시설·설비 및 기타	16. 밀폐 식약함 시건장치는 정상적으로 작동하고 있는가?	
	17. 극소배기장치(후후드) 정상적으로 작동하고 있는가?	
	18. 도난방지 시설 및 시건장치는 정상적으로 작동하고 있는가?	
	19. 실험실 정리 정돈 및 청결 상태가 유지되고 있는가?	
	20. 실험실 안전사고를 대비한 비상연락망이 구축되어 있는가?	

☞ 월 1회 자체 점검 후 점검표를 작성하여 과학실에 게시



2. 학교시설안전관리기준 점검표 (근거 : 학교안전사고 예방 및 보상에 관한 법률 제7조)

※ 해당칸에 ✓를 표시

[illegible]



	1) 초·중등학교의 단 너비는 충분히 확보한다.	<input type="checkbox"/>	<input type="checkbox"/>	°
	2) 디딤판의 너비와 철타면의 높이는 고르게 한다.	<input type="checkbox"/>	<input type="checkbox"/>	°
	라. 계단참의 너비는 최소 150cm 이상으로 하여야 한다.	<input type="checkbox"/>	<input type="checkbox"/>	°
	마. 계단 난간에 대하여는 다음 사항을 지켜야 한다.			
	1) 높이가 1m를 넘는 계단 및 계단참의 양 옆에는 난간을 설치한다.	<input type="checkbox"/>	<input type="checkbox"/>	°
	2) 너비가 3m를 넘는 계단에는 계단의 중간에 너비 3m 이내마다 난간을 설치한다.	<input type="checkbox"/>	<input type="checkbox"/>	°
	3) 계단이 끝나는 수평 부분에서의 손잡이는 바깥쪽으로 나오도록 설치한다.	<input type="checkbox"/>	<input type="checkbox"/>	°
	4) 계단 난간의 높이는 계단으로부터의 높이에 85cm 이상이 되도록 한다.	<input type="checkbox"/>	<input type="checkbox"/>	°
	5) 계단 난간의 난간살은 난간이 수직재인 경우에는 디딤판 한 단에 2개 이상으로 하고, 수평재인 경우에는 15cm 이하로 한다(난간의 흔들림이 5mm 이내가 되도록 한다).	<input type="checkbox"/>	<input type="checkbox"/>	°
	6) 손잡이는 벽으로부터 5cm 이상 떨어져 설치한다.	<input type="checkbox"/>	<input type="checkbox"/>	°
	<b>9. 화장실:</b> 화장실 바닥에 대하여는 다음 사항을 지켜야 한다.			
	가. 바닥표면은 미끄러지지 아니하는 재질로 마감한다.	<input type="checkbox"/>	<input type="checkbox"/>	°
	나. 배수는 항상 잘 되는 구조로 하여 바닥이 항상 건조한 상태가 유지되도록 한다.	<input type="checkbox"/>	<input type="checkbox"/>	°
	다. 난방기기는 통행에 방해되지 아니하는 위치에 받침대를 만들어 설치한다.	<input type="checkbox"/>	<input type="checkbox"/>	°
	<b>10. 그 밖의 사항</b>			
	가. 현관 출입문(유리문)은 손이 끼이는 것을 방지하도록 손끼임 방지장치를 설치하여야 하며, 유리문은 파손이 어려운 강화유리 등을 사용하여야 한다.	<input type="checkbox"/>	<input type="checkbox"/>	°
전기 시설	나. 천창(天窓)을 설치하는 경우에는 빗물이 새지 않는 구조로 하여야 하며, 유리는 단열 기능이 있고 충격에 의한 관통 및 파편 비산이 없는 제품을 사용하여야 한다.	<input type="checkbox"/>	<input type="checkbox"/>	°
	<b>1. 수변전설비(受變電設備)</b>			
	가. 수변전설비를 옥내에 설치할 경우에는 다음 사항을 지켜야 한다.			
	1) 기기 주위에는 유지관리 공간을 확보하여야 한다.	<input type="checkbox"/>	<input type="checkbox"/>	°
	2) 변압기의 발열 등으로 실온이 상승될 염려가 있는 경우에는 환기구멍이나 환기장치 등을 설치한다.	<input type="checkbox"/>	<input type="checkbox"/>	°
	3) 습기나 이슬 맺힘 등에 의한 절연 저하의 염려가 있는 경우에는 적절한 대책을 마련한다.	<input type="checkbox"/>	<input type="checkbox"/>	°
	나. 수변전설비를 옥외에 설치할 경우에는 다음 사항을 지켜야 한다.			
	1) 지반이 주위보다 높고, 배수가 잘 되는 위치에 설치한다.	<input type="checkbox"/>	<input type="checkbox"/>	°
	2) 전기실에 위험 표시를 하고 일반 사람들이 접근하지 못하도록 하며, 특히 학생들의 출입을 엄격히 통제한다.	<input type="checkbox"/>	<input type="checkbox"/>	°
	<b>2. 분전반:</b> 분전반(分電盤)을 설치할 경우에는 다음 사항을 지켜야 한다.			
	가. 구조가 튼튼하고 내구성이 있는 것으로 한다.	<input type="checkbox"/>	<input type="checkbox"/>	°
	나. 분전반은 기판(基板)에 과전류차단기·개폐기 등을 배치하고 견고	<input type="checkbox"/>	<input type="checkbox"/>	°

	<p>하게 붙여 보호판 등에 의하여 조작하기에 안전한 구조로 한다.</p> <p>다. 분전반 상자를 구성하는 각 부분은 견고하게 조립한다.</p> <p>라. 분전반에 시설하는 기구와 전선은 쉽게 점검할 수 있도록 한다.</p>	<input type="checkbox"/>	<input type="checkbox"/>	°
	<p>라. 분전반에 시설하는 기구와 전선은 쉽게 점검할 수 있도록 한다.</p> <p><b>3. 전기배선:</b> 전기배선 시에는 다음 사항을 지켜야 한다.</p> <p>가. 배선에 사용되는 전선은 벗겨진 것을 사용하지 말아야 한다.</p> <p>나. 배선에 사용되는 절연 전선·케이블 및 캡타이어 케이블은 시설 장소에 적합한 거죽을 씌운다.</p> <p>다. 전선의 접속은 전선로의 자기저항·절연저항·인장강도의 저하가 발생하지 않도록 시행한다.</p> <p>라. 전선과 기구 단자와의 접속, 전기기계 기구 단자와의 접속은 접속이 완전하여 헐거워질 우려가 없도록 한다.</p>	<input type="checkbox"/>	<input type="checkbox"/>	°
	<p><b>4. 조명설비:</b> 조명설비 시에는 다음 사항을 지켜야 한다.</p> <p>가. 등(燈)기구의 설치는 전구의 교체 등 유지관리가 쉽고, 등 기구 몸체의 교체와 철거가 쉽도록 설치한다.</p> <p>나. 소켓은 규격에 맞고 진동·충격 등에 의하여 등의 탈락이나 파손 등이 생기지 아니하는 것으로 한다.</p> <p>다. 옥외에 시설하는 전구는 빗방울로 인하여 파손되는 것을 방지하기 위하여 갓이나 글로브 등을 사용하여야 하며, 먼지·벌레·물방울 등이 등 기구 내부로 들어가지 않도록 한다.</p> <p>라. 조명설비는 건축구조물에 견고하게 붙인다.</p> <p>마. 화장실이나 식당 등 습기가 많은 곳에 사용하는 기구는 될 수 있는 대로 방수형으로 한다.</p>	<input type="checkbox"/>	<input type="checkbox"/>	°
	<p><b>5. 전열설비:</b> 콘센트를 설치할 경우에는 다음 사항을 지켜야 한다.</p> <p>가. 기둥이나 벽에 설치하는 경우에는 건축물의 구조적 문제, 벽의 두께, 교구(教具) 배치, 칸막이 등을 고려한다.</p> <p>나. 바닥에 콘센트를 설치하는 경우에는 교구의 배치, 예상 통로 등을 고려하며, 물기가 많은 장소에 설치하지 아니하여야 한다.</p> <p>다. 콘센트 설치의 일반적인 높이는 벽인 경우에는 바닥 위 300mm, 작업대가 있는 경우에는 작업대 위 100~300mm 정도로 하고, 기계실·전기실·주차장의 경우는 바닥 위 500~1,000mm 정도로 한다.</p> <p>라. 한 개의 전용회로에 연결되는 콘센트는 10개 이하로 한다.</p> <p>마. 전기 용량이 30 ~ 50A 이상인 기기에 전력을 공급하는 콘센트는 전용회로로 구성한다.</p>	<input type="checkbox"/>	<input type="checkbox"/>	°
설비 시설	<p><b>1. 냉난방설비</b></p> <p>가. 교실의 실내 온도 및 습도는 교육활동에 지장을 주지 않도록 일정 온도와 습도를 유지하여야 한다.</p> <p>나. 난방 기구의 표면 온도가 높아 학생들의 안전사고가 발생하지 않도록 하여야 한다.</p> <p>다. 천장이나 벽에 설치하는 선풍기는 건축구조물에 견고하게 붙여야 한다.</p>	<input type="checkbox"/>	<input type="checkbox"/>	°
	<p><b>2. 환기시설</b></p> <p>가. 환기용 창 등을 수시로 개방하거나 기계 환기 설비를 수시로 가동하여 교육활동에 지장이 없도록 하여야 한다.</p> <p>나. 실험실 후드 등에서 배출되는 공기는 재순환되지 않도록 하여야</p>	<input type="checkbox"/>	<input type="checkbox"/>	°

	<p>한다.</p> <p>다. 실험실 후드나 국소 배기설비의 덕트는 불연 재료를 사용하여야 한다.</p> <p>라. 실험실 배기설비의 덕트 속도는 배기설비 내에서 물질의 퇴적을 최소화하기 위하여 충분히 빨라야 한다.</p> <p>마. 후드·후드 배기설비·국소 배기설비는 매년 1회 이상 점검·시험하여야 한다.</p>	<input type="checkbox"/>	<input type="checkbox"/>	°
	<p><b>3. 급배수설비 등</b></p> <p>가. 급수시설·설비는 항상 위생적으로 관리하여야 하며, 물탱크는 매월 1회 이상 정기점검과 연 2회 이상 청소를 실시하여야 한다.</p> <p>나. 지하수 등을 먹는 물로 사용하는 경우에는 원수의 수질 안정성을 확보하기 위하여 노력하여야 하며, 정기적으로 소독을 실시하여야 한다.</p> <p>다. 급탕(給湯)의 경우 학생 및 교사의 화상 사고를 고려하여 용도별로 적정한 급탕 온도를 유지하도록 한다.</p> <p>라. 모든 위생 기구는 적당한 수량으로 사용 목적에 적합한 합리적인 간격과 높이로 설치하여야 한다.</p>	<input type="checkbox"/>	<input type="checkbox"/>	°
소방 시설	<p><b>1. 자동화재탐지설비 등</b></p> <p>가. 자동화재탐지설비와 비상경보설비의 작동 상태를 주기적으로 점검하여야 한다.</p> <p>나. 감지기는 벽이나 보(洑)로부터 0.6m 이상 떨어진 곳에 설치하여야 한다.</p> <p>다. 실내에는 그 용도(교실·합숙소·급식실 등)에 적합한 감지기를 설치하여야 한다.</p>	<input type="checkbox"/>	<input type="checkbox"/>	°
	<p><b>2. 옥내소화전설비 등</b></p> <p>가. 소화기는 교실에 한 군데 이상, 복도 및 계단에는 보행거리 20m 마다 1개소 이상을 설치하여야 한다.</p> <p>나. 급식실·보일러실 등 발화위험성이 높은 실내에는 자동확산소화기를 설치하여야 한다.</p> <p>다. 옥내소화전설비는 각 부분으로부터 방수구까지의 거리가 25m 이하가 되도록 하고, 호스는 각 부분을 유효하게 방수할 수 있도록 설치하여야 한다.</p>	<input type="checkbox"/>	<input type="checkbox"/>	°
	<p><b>3. 피난설비</b></p> <p>가. 유도등 전원배선을 전용으로 하고, 비상전원(축전지)은 유도등을 최소 20분간 동작시킬 수 있어야 한다.</p> <p>나. 비상구 유도등을 바닥으로부터 1.5m 이상의 높이에 설치하고, 30m 거리에서 문자와 색채를 쉽게 알아볼 수 있어야 한다.</p> <p>다. 통로 유도등은 바닥으로부터 1m 이하의 높이에 설치하며, 통로 유도등은 바로 아래에서 0.5m 떨어진 지점에서 1럭스(Lux) 이상으로 하여야 한다.</p>	<input type="checkbox"/>	<input type="checkbox"/>	°
가스 시설	<p><b>1. 저장시설:</b> 액화석유가스 저장설비를 설치할 경우 다음 사항을 지켜야 한다.</p> <p>가. 용기 보관실은 통풍이 잘 되게 한다.</p> <p>나. 용기 보관실 주위에서는 화기(火器) 취급을 금지한다.</p>	<input type="checkbox"/>	<input type="checkbox"/>	°

	다. 경계 표지는 출입구 등이 잘 보이는 곳에 설치한다.	<input type="checkbox"/>	<input type="checkbox"/>	°
	라. 용기 보관실 바닥은 지면보다 높게 하여 빗물 등이 고이지 않도록 한다.	<input type="checkbox"/>	<input type="checkbox"/>	°
	마. 용기 보관실의 출입문은 잠금장치를 설치한다.	<input type="checkbox"/>	<input type="checkbox"/>	°
	<b>2. 배관:</b> 가스배관을 설치할 경우에는 다음 사항을 지켜야 한다.			
	가. 건축물 내의 배관은 단독 피트 내에 시공하거나 노출하여 시공한다.	<input type="checkbox"/>	<input type="checkbox"/>	°
	나. 건축물 벽을 관통하는 부분의 배관에는 보호관 및 부식 방지 피복 조치를 한다.	<input type="checkbox"/>	<input type="checkbox"/>	°
	다. 배관용 호스와 중간밸브 및 연소기와의 접속 부분은 호스밴드 등으로 견고하게 한다.	<input type="checkbox"/>	<input type="checkbox"/>	°
	<b>3. 가스 기기:</b> 가스 기기를 설치할 경우 다음 사항을 지켜야 한다.			
	가. 가스온수기나 가스보일러는 환기가 잘 되는 장소에 설치한다.	<input type="checkbox"/>	<input type="checkbox"/>	°
	나. 배기통의 재료는 불연성 재료로 하고, 배기통이 가연성 물질로 된 벽 또는 천장 등을 통과할 때에는 금속 외의 불연성 재료로 단열조치를 한다.	<input type="checkbox"/>	<input type="checkbox"/>	°
	다. 자연배기식 반밀폐형 및 밀폐형 연소기의 배기통 끝은 배기가 방해되지 아니하는 구조이고, 장애물이나 바깥 공기의 흐름에 의해 배기가 방해 받지 아니하는 위치에 설치한다.	<input type="checkbox"/>	<input type="checkbox"/>	°
	라. 가스 기기가 설치된 공간에는 환풍기나 환기구를 설치한다.	<input type="checkbox"/>	<input type="checkbox"/>	°
<b>실험 실습 시설</b>	<b>1. 실험실습 설비 및 비품</b>			
	가. 취급주의를 요하는 실험기구·전기기기·화학약품 등에 대하여는 반드시 취급주의 안전표시를 붙여야 한다.	<input type="checkbox"/>	<input type="checkbox"/>	°
	나. 실험실습대와 실험공구는 외관이나 기능이 안전한 구조이어야 한다.	<input type="checkbox"/>	<input type="checkbox"/>	°
	다. 인화성 물질(알코올·가스 등)을 사용하는 실험실은 환풍이 잘 되어야 하고, 항상 소화기와 모래주머니를 비치하여야 한다.	<input type="checkbox"/>	<input type="checkbox"/>	°
	라. 비상시 대피할 수 있는 비상통로·비상문 등을 확보하여야 하며, 이들 설비는 정기적으로 점검하여야 한다.	<input type="checkbox"/>	<input type="checkbox"/>	°
	마. 실험실습 시 안전관리를 위하여 준수하여야 하는 사항을 내용으로 하는 안전수칙을 학생과 교사가 쉽게 알 수 있도록 제작·비치하여야 한다.	<input type="checkbox"/>	<input type="checkbox"/>	°
	<b>2. 약품보관설비</b>			
	가. 유해·위험한 물질의 보관설비는 환기기능이 달린 구조로 하는 등 그 물질의 누출 등을 확인하기 쉬운 구조이어야 한다.	<input type="checkbox"/>	<input type="checkbox"/>	°
	나. 발화점이 낮은 물질(인·황 등)을 보관하는 설비는 직사광선을 피하고 잠금장치가 있어야 한다.	<input type="checkbox"/>	<input type="checkbox"/>	°
	다. 화학약품 등 실험약품은 반드시 라벨을 붙이고, 실험 후 남은 시약(試藥) 등 폐시약은 지정된 용기에 분리하여 폐기물 전문가에 의해 배출될 때까지 별도 설비에 보관하여야 한다.	<input type="checkbox"/>	<input type="checkbox"/>	°

[붙임 5]

## 2021 「학교안전사고 예방 및 보상에 관한 법률」 개정사항

### □ 개정 취지

- 「학교안전사고 예방 및 보상에 관한 법률」 일부개정을 통해 학교안전공제 가입 대상을 확대하고, 중증 상해 발생으로 치료 중 간병 필요 시 간병료 및 부대경비 지급 근거 등을 마련

### □ 주요 내용

- (안전공제 대상 확대) 대학의 안전사고 보험 선택권 확대와 대학생 안전사고 피해보상 강화를 위해 학교안전공제 가입 대상에 대학이 추가되도록 규정

※ (현행) 학교안전법에 따라 유·초·중·고등학교만 안전공제 가입 가능

- (치료 중 간병료 지급) 학교안전사고로 중증 상해가 발생하여 간병이 필요한 경우 치료 후뿐만 아니라, 치료 중에도 간병료와 부대경비를 지원하도록 규정

※ (현행) 학교안전법에 따라 치료 완료 후 간병이 필요한 경우에만 지급 가능

- (공제급여 지급제한 상향 입법) 대법원 판결\*을 반영하여 시행령에 규정된 공제급여 지급제한에 관한 사항을 법률로 상향하여 법적 근거를 규정

\* [대법원 판결내용] 학교안전법시행령 제19조의2 공제급여의 지급제한 규정 (기왕증, 과실상계)은 법률의 위임 없이 피공제자의 권리를 제한하는 것으로 무효

### □ 기대 효과

- 대학생 안전사고 피해보상 확대, 피해자 가족의 경제적 부담의 경감 및 피해에 대한 적절한 보상으로 학생·학부모가 학업과 생업에 전념할 수 있도록 두터운 사회안전망이 마련될 것으로 기대

## 신·구조문대비표

현 행	개 정 안
제29조(공제중앙회의 사업) ① 공 제중앙회는 다음 각 호의 사업을 수행한다. 1. ~ 5. (생 략) <u>&lt;신 설&gt;</u>  6. (생 략) ② (생 략)	제29조(공제중앙회의 사업) ① --- ----- -----. 1. ~ 5. (현행과 같음) 5의2. 「고등교육법」 제2조에 따른 학교에 대한 안전사고보 상공제 사업 6. (현행과 같음) ② (현행과 같음)
제36조(요양급여) ①·② (생 략) ③ 제2항의 규정에 따른 요양급 여의 범위는 다음 각 호와 같다. 1. ~ 7. (생 략) 8. <u>인공팔다리·틀니, 안경·보청기</u> <u>등 「장애인복지법」 제65조제</u> <u>1항에 따른 장애인보조기구의</u> <u>처방 및 구입</u> ④ 제1항부터 제3항까지의 규정 에도 불구하고 「학교폭력예방	제36조(요양급여) ①·② (현행과 같음) ③ ----- -----. 1. ~ 7. (현행과 같음) <u>&lt;삭 제&gt;</u>  ④ ----- ----- <u>다음 각 호의 비용</u> <u>은 이 법에 따른 요양급여로 보</u> <u>아 공제회가 이를 부담한다.</u>
및 대책에 관한 법률」 제2조제1 호에 따른 행위로 인한 경우에는 같은 법 제16조제1항제1호부터 제3호까지의 조치를 이행하는 데 필요한 비용을 지급하여야 한다.	



현행	개정안
<u>&lt;신 설&gt;</u>	1. 「학교폭력예방 및 대책에 관한 법률」 제2조제1호에 따른 행위로 인하여 같은 법 제16조 제1항제1호부터 제3호까지의 조치를 이행하는 데 필요한 비용
<u>&lt;신 설&gt;</u>	2. 인공팔다리·틀니, 안경·보청기 등 「장애인복지법」 제65조제1항에 따른 장애인보조기구의 처방 및 구입 비용
<u>&lt;신 설&gt;</u>	3. 요양 중인 피공제자의 부상·질병 상태가 의학적으로 다른 사람의 간병이 필요하다고 인정되는 경우의 간병료
<u>&lt;신 설&gt;</u>	⑤ 피공제자의 보호자등이 제4항 제3호에 따른 간병을 하는 경우에는 제4항제3호에도 불구하고 간병에 소요되는 부대경비를 지급한다.
⑤ 제1항부터 제4항까지의 규정에 따른 <u>요양급여</u> 의 지급기준 등에 관하여 필요한 사항은 대통령령으로 정한다.	⑥ ----- 제5항----- ---- <u>요양급여 및 부대경비</u> ---- ----- -----.
제43조(공제급여의 제한) ① (생략)	제43조(공제급여의 제한) ① (현행과 같음)
<u>&lt;신 설&gt;</u>	② 공제회는 제35조에 따라 공제급여액을 결정할 때 피공제자에

현행	개정안
<p><u>&lt;신설&gt;</u></p> <p>② (생략)</p> <p><u>&lt;신설&gt;</u></p>	<p><u>게 이미 존재하던 질병, 부상 또는 신체장애 등이 학교안전사고로 인하여 악화된 경우에는 이미 존재하던 질병, 부상 또는 신체장애 등의 치료에 필요한 비용을 제외하고 공제급여를 지급할 수 있다.</u></p> <p><u>③ 공제회는 제37조부터 제39조까지의 규정에 따른 장해급여, 간병급여 및 유족급여를 산정할 때에는 피공제자에게 과실이 있으면 이를 상계할 수 있다.</u></p> <p><u>④ (현행 제2항과 같음)</u></p> <p><u>⑤ 제2항 및 제3항에 따른 공제급여 지급제한 대상 및 기준 등 필요한 사항은 대통령령으로 정한다.</u></p> <p style="text-align: center;"><u>&lt; 부 칙 &gt;</u></p> <p>제1조(시행일) 이 법은 공포 후 6개월이 경과한 날부터 시행한다.</p> <p>제2조(간병료 및 부대경비 지급에 관한 특례) 제36조제4항제3호 및 같은 조 제5항의 개정규정은 이 법의 공포일부터 시행일까지의 간병에 따른 간병료 및 부대경비에 대하여도 적용한다.</p>